



Quick Guide

PowerPanel Personal

Aktivierung Zur Cloud-Dienst

Beispiel für Windows

mit einer USV

Inhaltsverzeichnis

<i>Szenario</i>	<i>3</i>
<i>1. Installation und Konfiguration der CyberPower PowerPanel Personal Software</i>	<i>3</i>
Installation der der CyberPower PowerPanel Personal 2 starten	3
<i>2. Erläuterungen und Konfiguration der Funktionen von CyberPower PowerPanel Personal</i>	<i>7</i>
Zusammenfassung	7
Ereignisprotokolle	8
Energieverbrauch	8
Einstellung Zeitplan	9
Einstellung Benachrichtigungen.	10
Einstellung Laufzeit Konfiguration	11
Einstellung Spannung.	12
Selbsttest	12
Einstellung Experte	13
<i>3. Ein CyberPower Konto registrieren</i>	<i>14</i>
Über die PowerPanel® App	14
Über die CyberPower Cloud Website	15

Szenario

Eine CyberPower PowerPanel USV wird via USB mit einem Windows 10 PC verbunden auf dem CyberPower PowerPanel Personal 2 läuft, das wiederum mit der App verknüpft wird, welche den Benutzer mobil über Ereignisse informiert. Zusätzlich wird die Einrichtung von Benachrichtigungs-E-mails erläutert.

Windows System überprüfen Sie im Geräte-Manager, ob die USV erkannt und eingerichtet wurde.

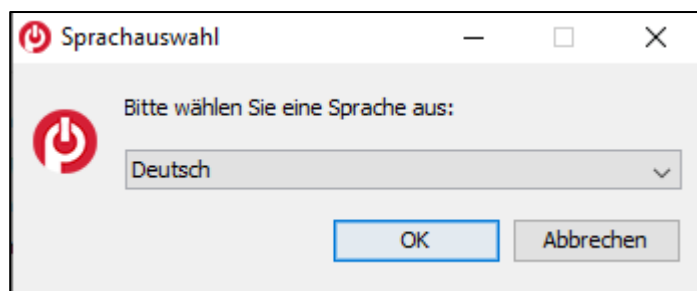
1. Installation und Konfiguration der CyberPower PowerPanel Personal Software

Laden Sie die PowerPanel Personal Software von der CyberPower Website

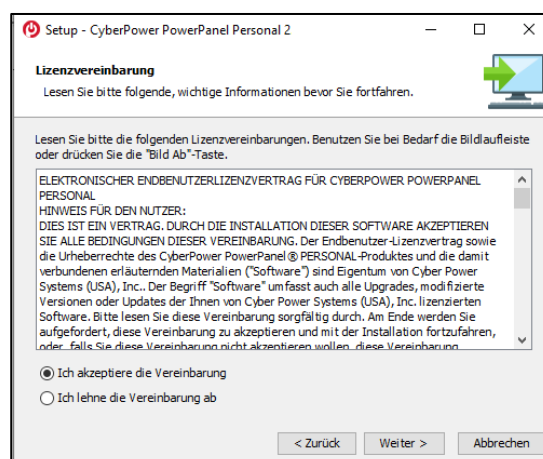
[CyberPower PowerPanel® Personal for Windows - Software | CyberPower PowerPanel](#) herunter.

Installation der der CyberPower PowerPanel Personal 2 starten

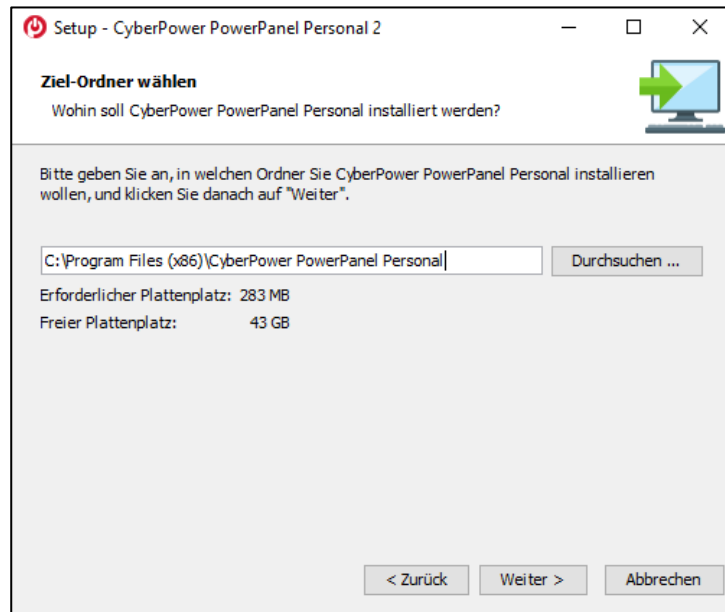
- Wählen Sie die Sprache aus.



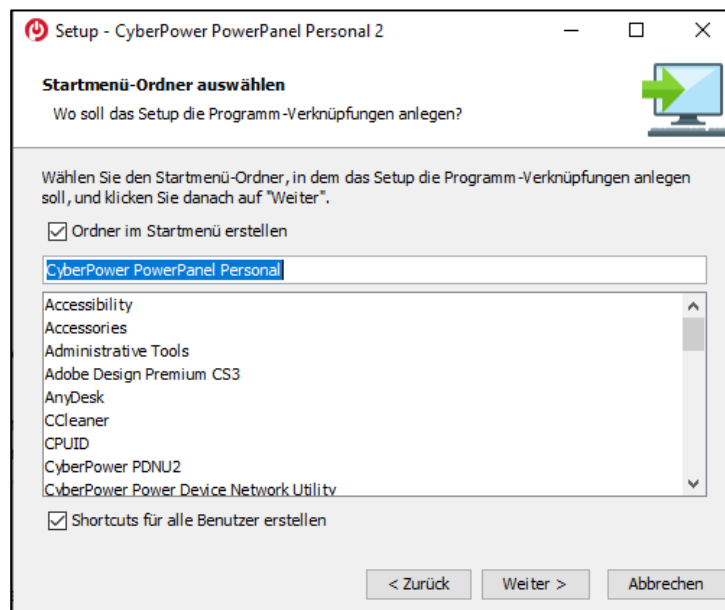
- Akzeptieren Sie die Lizenzvereinbarung



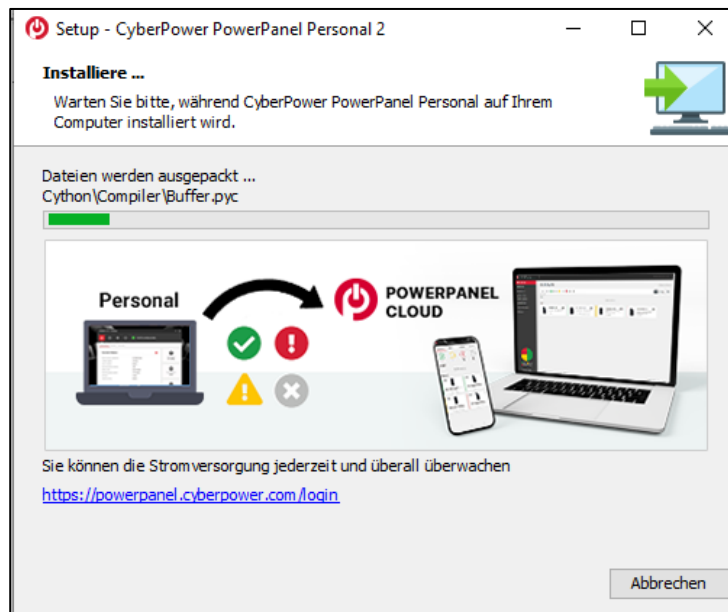
- Wählen Sie einen Speicherort für die Software aus.



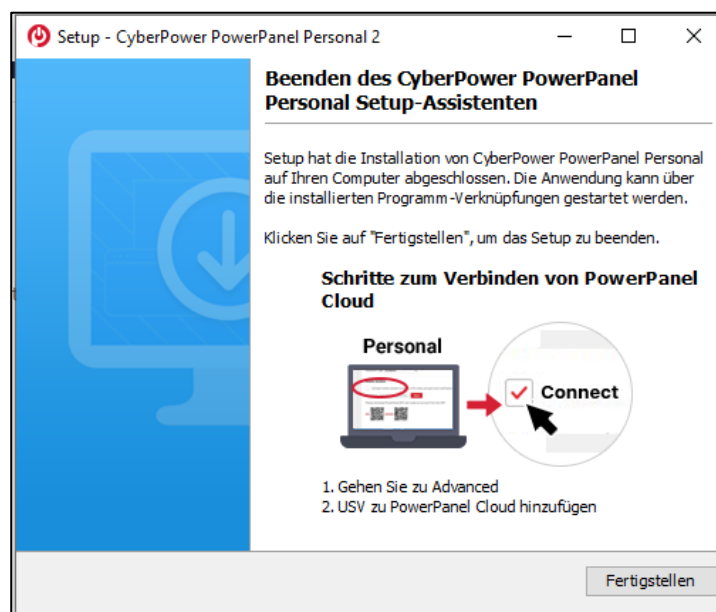
- Wählen Sie einen Startmenü-Ordner für die Software aus.



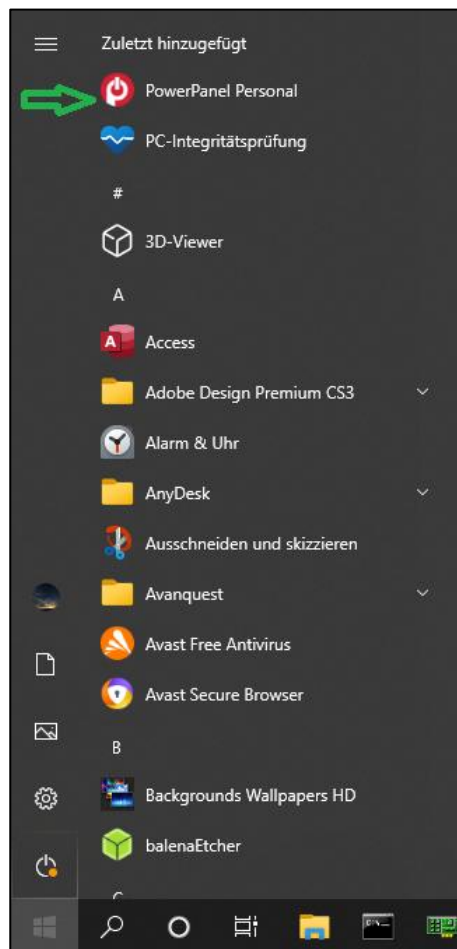
- Warten Sie auf den erfolgreichen Abschluss der Installation auf Ihrem Computer.



Die Installation der PowerPanel Personal 2 ist abgeschlossen.



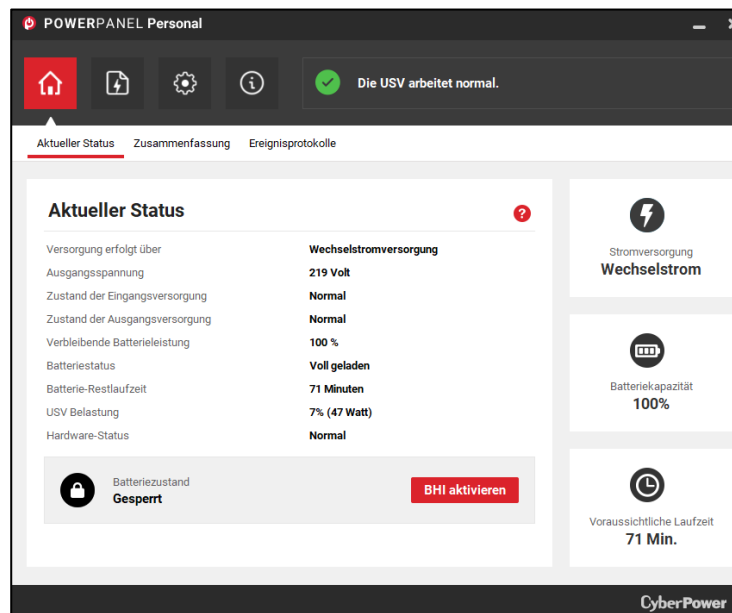
Rufen Sie die PowerPanel Personal Software über das Windows Startmenü auf.



2. Erläuterungen und Konfiguration der Funktionen von CyberPower PowerPanel Personal

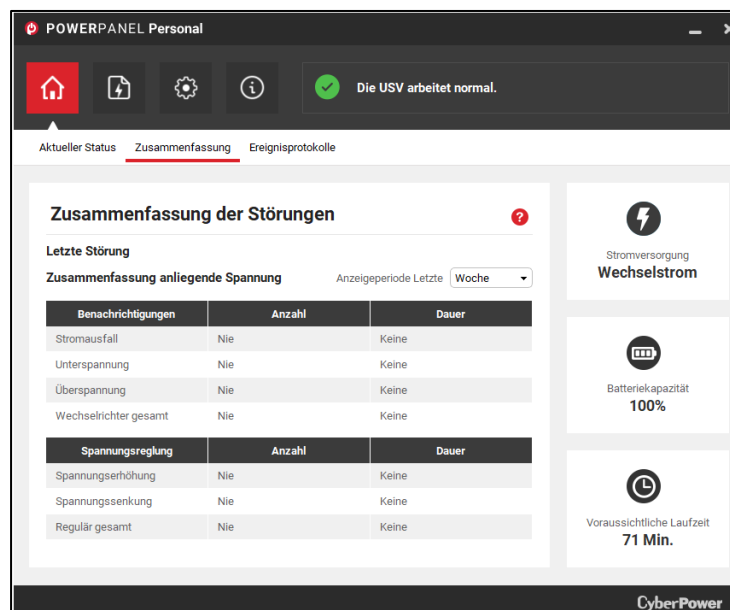
AKTUELLE STATUS DER USV

Auf der Hauptseite sehen Sie den aktuellen Status der USV.



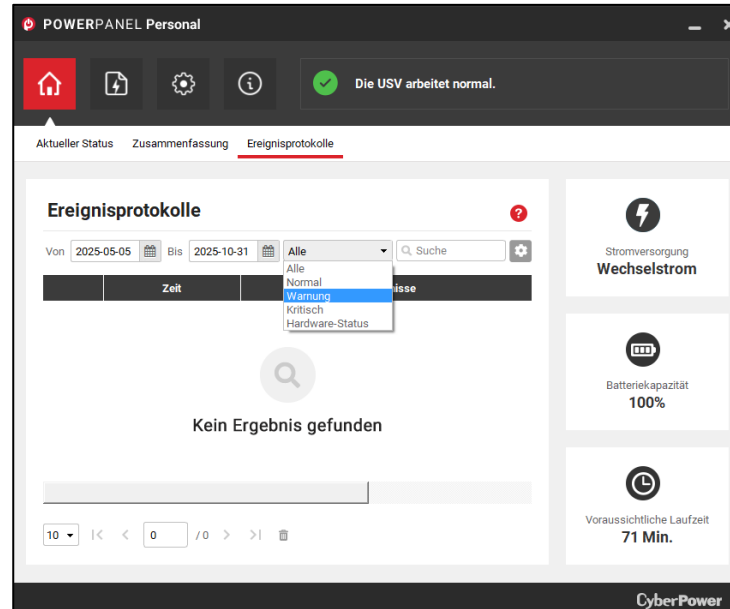
Zusammenfassung

Die **Zusammenfassung** der letzten Ereignisse, die nach einer frischen Installation natürlich leer ist. Sie können die Speicherzeiten auf 1, 4, 12 oder 24 Wochen einstellen.



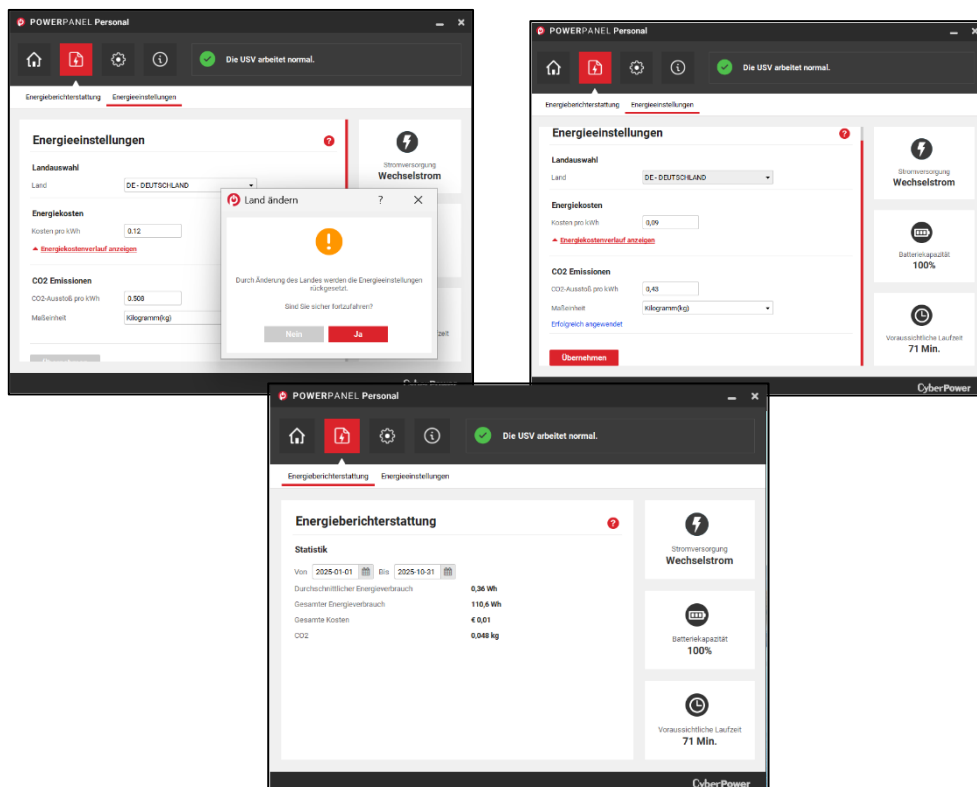
Ereignisprotokolle

Auf dieser Seite haben Sie auch die Möglichkeit, die Ereignisprotokolle einzusehen.



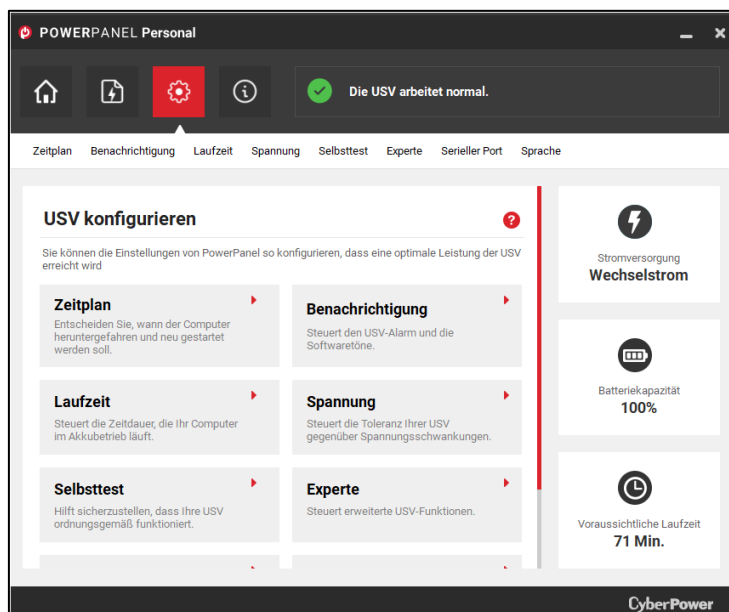
Energieverbrauch

Auf dieser Seite können Sie sich die Statistik des Energieverbrauchs von Datum X bis Y ausgeben lassen.



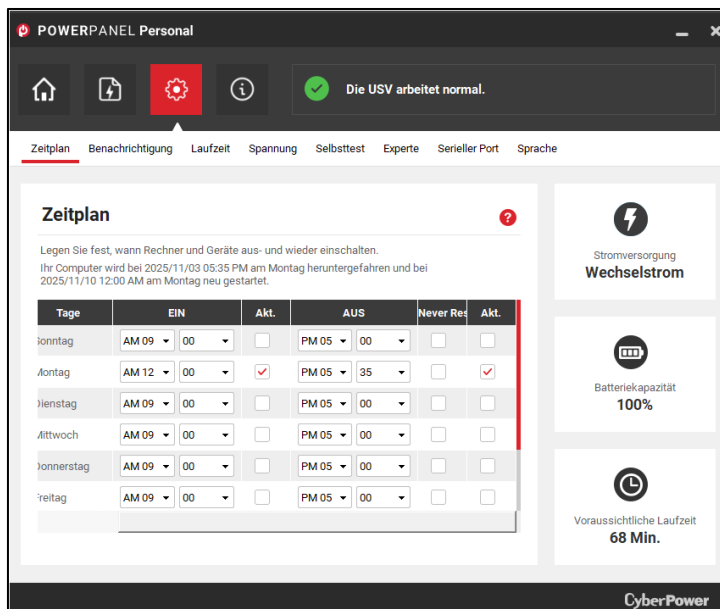
USV KONFIGURIEREN

Auf der dritten Seite sehen Sie eine Übersicht der wichtigsten **Konfigurationsmöglichkeiten**.



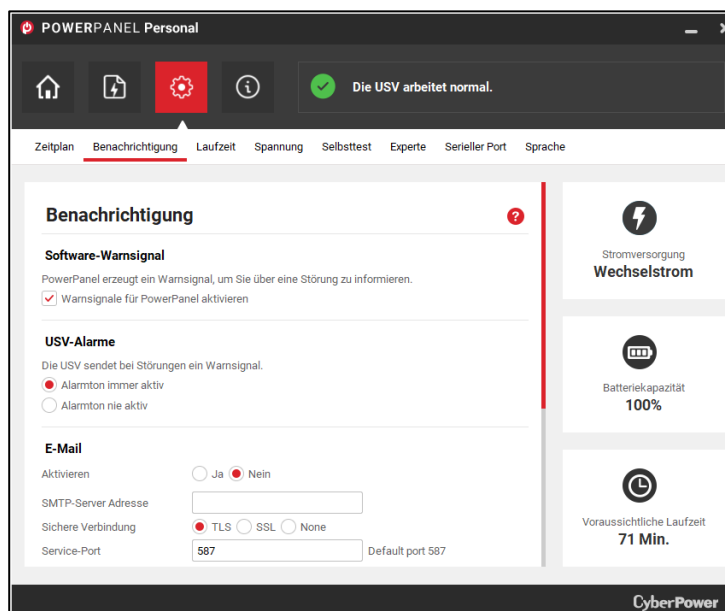
Einstellung Zeitplan

Hier können Sie ein Aus und Einschalten von PC und USV automatisieren



Einstellung Benachrichtigungen.

Hier können Sie **Warnsignale** der Software sowie den **Alarm Ton** an der USV selbst deaktivieren oder aktivieren.



Zusätzlich können Sie **Warnmeldungen als E-Mail-Benachrichtigungen** von einer beliebigen Absenderadresse an eine beliebige E-Mail-Adresse senden lassen.

- Dies kann über Gmail.

In diesem Fall wird Ihre Gmail Adresse zur Absenderadresse der E-Mail-Benachrichtigungen. Sobald Sie auf **Anfordern** klicken, müssen Sie sich in Ihr Google-Konto einloggen, den Zugriff durch CyberPower Panel auf Ihre Gmail-Adresse als Absenderadresse bestätigen und erhalten dann ein *Token* (Zeichenfolge), welches Sie einmalig kopieren und in die CyberPower PowerPanel Software einfügen müssen. Danach können Sie über den Button eine Test-Email an die vorher festgelegte Empfänger-Adresse anstoßen.

- **Oder jeden beliebigen E Mail Anbieter, zum Beispiel Strato oder Microsoft Office 365 geschehen.:** Hier müssen Sie im Vergleich der gMail-Variante nur Ihre eMail-Zugangsdaten sowie Server-Daten Ihres Anbieters eingeben – so als wenn Sie Ihre eMail auf irgendeinem beliebigen anderen Client einrichten. Bitte nicht verwechseln: Hier und in der Gmail-Variante werden die ABSENDER-Adressen der Warnmeldungen festgelegt; die Empfänger-Adresse und den Absendernamen können Sie ohne irgendwelche Zugangsdaten festlegen.

E-Mail

Aktivieren ☒ Ja ☐ Nein

SMTP-Server Adresse

Sichere Verbindung ☒ TLS ☐ SSL ☐ None

Service-Port Default port 587

Absender Name

Absender E-Mail Adresse

Authentifizierung ☒ Ja ☐ Nein

Konto

Passwort

Empfänger E-Mail-Adresse **Test**

[Sende-Test erfolgreich.](#)

Übernehmen **Überprüfen**

E-Mail

Aktivieren ☒ Ja ☐ Nein

SMTP-Server Adresse

Sichere Verbindung ☒ TLS ☐ SSL ☐ None

Service-Port Default port 587

Absender Name

Absender E-Mail Adresse

Authentifizierung ☒ Ja ☐ Nein

Konto

Passwort

Empfänger E-Mail-Adresse **Test**

[Sende-Test erfolgreich.](#)

Übernehmen **Überprüfen**

Einstellung Laufzeit Konfiguration

Hier legen Sie fest ob der PC nach einer bestimmten Zeit im Batteriebetrieb herunterfahren

Laufzeit-Konfiguration ?

Sie können für PowerPanel die Zeit ändern, für die Ihre USV auf Batterieversorgung läuft.

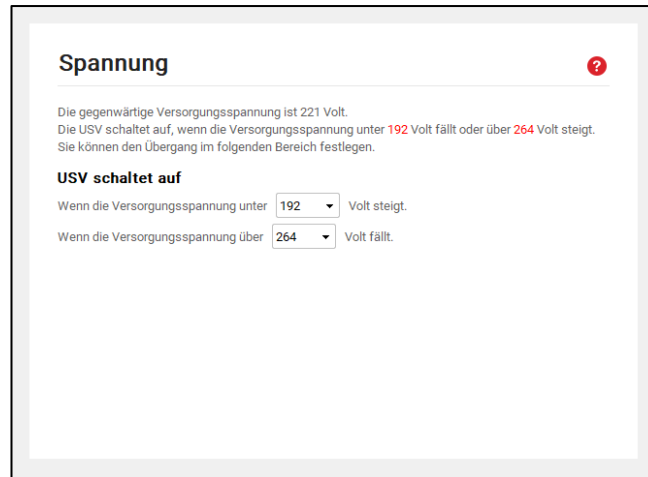
☐ **Rechner arbeitet weiter**
Rechner herunterfahren wenn die Batterie-Restlaufzeit nur noch Minuten beträgt.
Verwenden Sie diese Option, um die Laufzeit im Batteriebetrieb zu verlängern.

☒ **Batterieladung erhalten**
Diesen Rechner herunterfahren, wenn die USV Minuten im Batteriebetrieb arbeitet.
Verwenden Sie diese Option, um bei langen Stromausfällen Batterieleistung zu sparen.

(obige Option) wird der Rechner heruntergefahren, oder ob der PC erst heruntergefahren wird wenn die USV nur noch über eine bestimmte Restlaufzeit verfügt. (Option unten)

Einstellung Spannung.

Hier können Sie Minimal und Maximalwert der Spannung [V] der Spannung festlegen, bei dessen Unter- bzw. Überschreitung die USV *auf Batteriebetrieb umschaltet*.



Spannung ?

Die gegenwärtige Versorgungsspannung ist 221 Volt.
Die USV schaltet auf, wenn die Versorgungsspannung unter 192 Volt fällt oder über 264 Volt steigt.
Sie können den Übergang im folgenden Bereich festlegen.

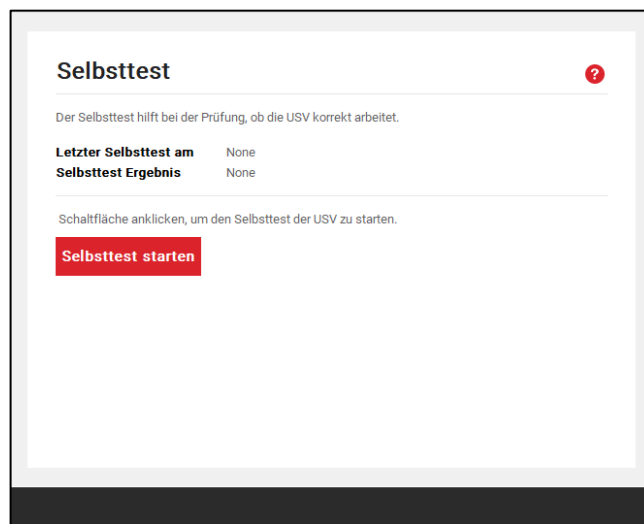
USV schaltet auf

Wenn die Versorgungsspannung unter Volt steigt.

Wenn die Versorgungsspannung über Volt fällt.

Selbsttest

Hier können Sie einen Selbsttest der USV, geht in Batteriebetrieb, durchführen. – Klicken Sie auf das Hilfe-Symbol für detaillierte Informationen.



Selbsttest ?

Der Selbsttest hilft bei der Prüfung, ob die USV korrekt arbeitet.

Letzter Selbsttest am None

Selbsttest Ergebnis None

Schaltfläche anklicken, um den Selbsttest der USV zu starten.

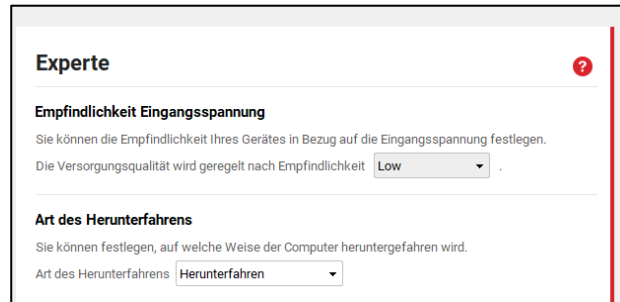
Selbsttest starten

Einstellung Experte

Hier können Sie die Empfindlichkeit der USV, bei Netzstörungen festlegen.

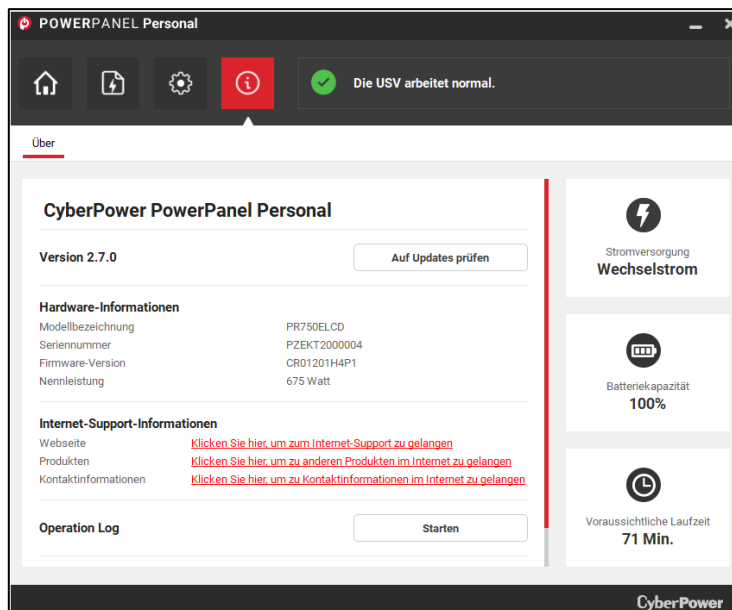
Zusätzlich können Sie die Art des Herunterfahrens des PC bestimmen entweder ein reguläres Herunterfahren oder das Versetzen in den Ruhezustand.

Optional haben Sie auch die Möglichkeit, Ihre USV zum PowerPanel Cloud Dienst hinzuzufügen.



ÜBER

Hier finden Sie Informationen zur Software, zur USV sowie nützliche Links.



HINZUFÜGEN DER USV ZUR CLOUD-SYSTEM

Optional haben Sie auch die Möglichkeit, Ihre USV zum PowerPanel Cloud Dienst hinzuzufügen.

Bevor Sie die Anmeldung wie im Screenshot durchführen können, müssen Sie zuerst ein

CyberPower Konto damit geht es im nächsten Schritt weiter.

- Gehen Sie zu Einstellungen >> Experte >> PowerPanel Cloud-Lösung.
- Aktivieren Sie dann die mobile Lösung. Das Anmeldefenster wird angezeigt.
- Geben Sie Ihr Konto und Ihr Passwort ein.
- Lesen Sie die Bedingungen und Richtlinien und wenn Sie damit einverstanden sind, kreuzen Sie dies an und klicken Sie dann auf Anmelden.
- Warten Sie ein paar Sekunden, bis das System geladen ist.
- Die USV, die an den Computer angeschlossen ist, wird in der PowerPanel® Cloud-Lösung hinzugefügt.
- Zusätzlich können Sie sich über die Android- und/oder iOS-App mit dem System verbinden, um verschiedene UPS-Informationen unterwegs abzurufen und Push-Benachrichtigungen über Ereignisse zu erhalten. Sie können die App entweder über die bereitgestellten Links herunterladen oder scannen Sie die QR-Codes.

3. Ein CyberPower Konto registrieren

Zunächst benötigen Sie ein CyberPower Cloud Konto, um eine USV zum System hinzuzufügen.

Dies kann über die PowerPanel Cloud Website oder die PowerPanel App erstellt werden.

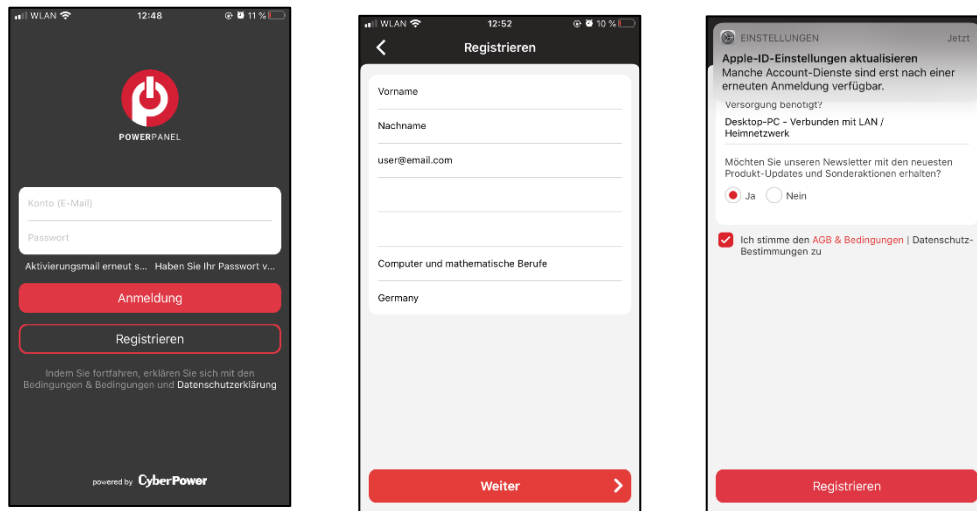
Registrieren

Über die PowerPanel® App

Um ein Konto über die App zu erstellen:

- Installieren Sie zunächst die App auf Ihrem Gerät.
- Öffnen Sie die App und navigieren Sie zur Anmeldeseite.

- Tippen Sie auf "Registrieren".
- Schließen Sie den Vorgang ab, indem Sie das Anmeldeformular mit den Daten Ihres registrierten Kontos ausfüllen.
- Nach erfolgreichem Registrieren sind Sie nun bereit, ein Gerät in die Cloud hinzuzufügen.



Über die CyberPower Cloud Website

- Öffnen Sie Ihren Webbrowser und geben Sie "powerpanel.cyberpower.com" in die Adressleiste ein. Klicken Sie dann auf Anmelden und Schließen Sie den Vorgang ab, indem Sie das Registrierungsformular ausfüllen.

- Geben Sie alle erforderlichen Informationen in das Formular ein.

CyberPower

PRODUKTE • LÖSUNGEN • SUPPORT • UNTERNEHMEN • PARTNER

Estelle Dein/en Account

Bereite Sie auf die CyberPower-Integration in Ihr Produkt zu registrieren und erhalten Sie Zugriff auf sämtliche Produkte und technische Unterstützung

GRUNDINFORMATIONEN

*Name:

Bitte ein oder mehrere "geburtsrechtlich mitgetragene Namen" eingeben.

Vorname

Nachname

*Nachname

Kurzname

*Vorname ID

Email-Adresse

*Mittel

Wohnort

Land

*Telefon

Bitte wählen

Land

*Telefon

Bitte wählen

Land

Tägliche Sie um Passwort fest

Bestätigen Sie das
Passwort

WEITERE INFORMATIONEN

- Lesen Sie die Bedingungen und akzeptieren Sie diese.
- Geben Sie den angezeigten Code ein.
- Klicken Sie auf "Registrieren".

HEIM KONTAKT SUPPORT LIEFERANTEN PARTNER

WIE SIE SICH ANMELDEN

Wie kann ich mich CyberPower registrieren?

E-Mail-Adresse

Passwort

Passwort wiederholen

[Passwort vergessen?](#) [Neu registrieren?](#)

Bitte bestätigen Sie, dass Sie keine Minderjährige sind. ☐ Ja ☒ Nein

[Registrieren](#)



CyberPower

CyberPower | USV Systeme, PDU, Überspannungsschutz | Professionelle Stromversorgung Lösungen

CyberPower Systems GmbH

Edisonstr. 16,

85716 Unterschleissheim

Germany

T: +49-89-1 222 166 -0 F: +49-89-1 222 166 -29

E-mail: service@cyberpower.de

Web: www.cyberpower.de

CyberPower Wiki: [Home](#) | [CyberPower Wiki \(cyberpowersystems.de\)](#)

CyberPower und das CyberPower-Logo sind Marken von Cyber Power Systems, Inc. und/oder verbundenen Unternehmen, die in vielen Ländern und Regionen registriert. Alle anderen Marken sind das Eigentum ihrer jeweiligen Inhaber.